



ПРОСВЕЩЕНИЕ

ЦЕНТР ХУДОЖЕСТВЕННО-ЭСТЕТИЧЕСКОГО И
ФИЗИЧЕСКОГО ОБРАЗОВАНИЯ

Редакция ИЗО, музыки, МХК и ОРКСЭ

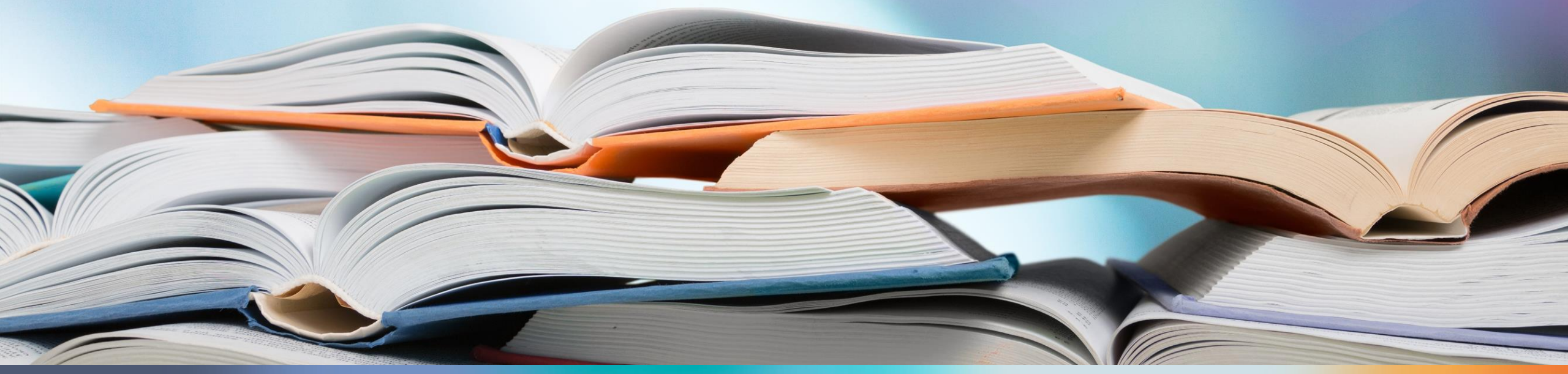
Учителю курса

«Основы мировых религиозных культур».

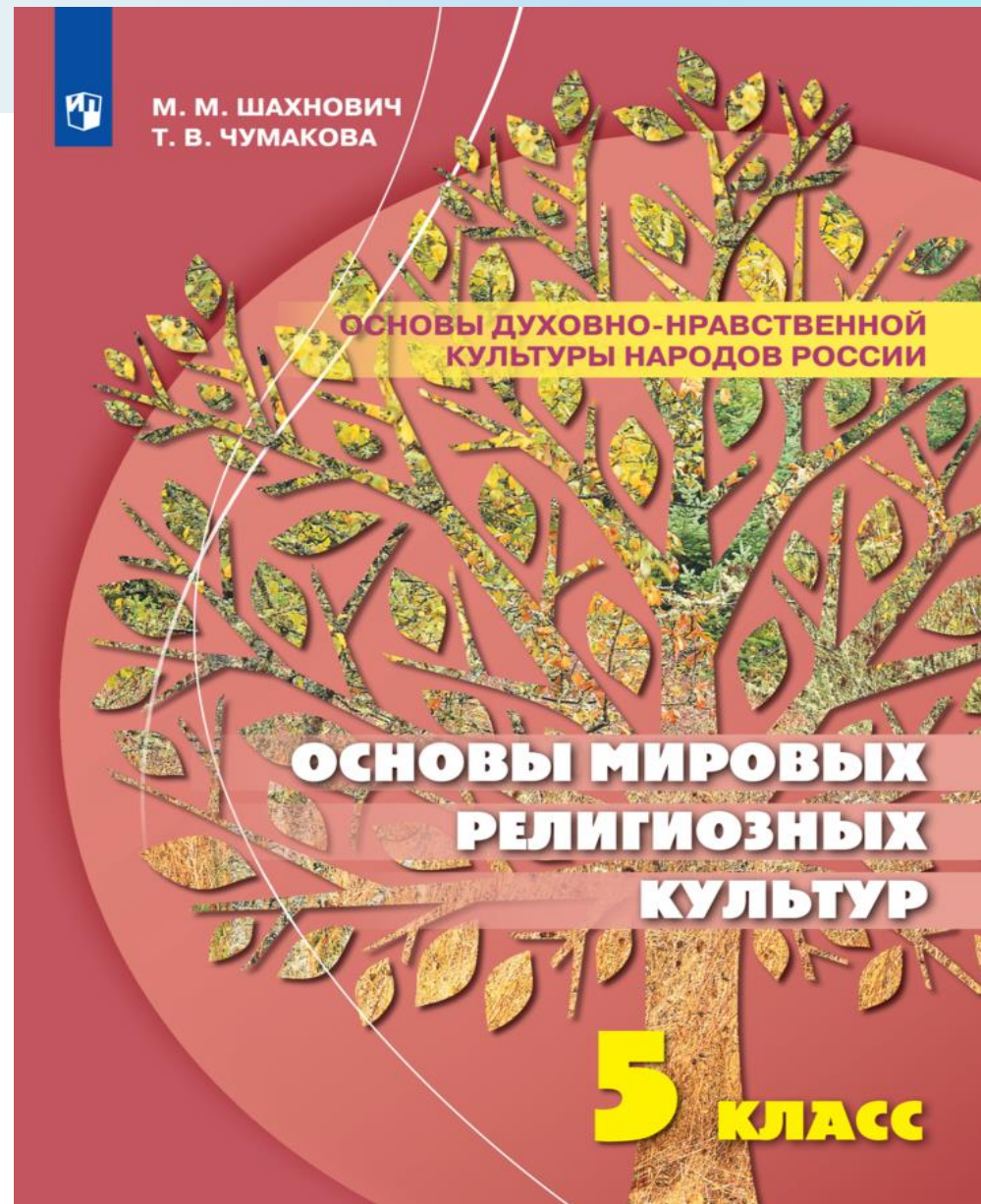
Методические рекомендации

к уроку

«Календарь и религиозные праздники»



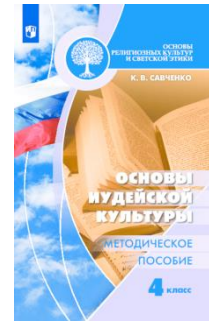
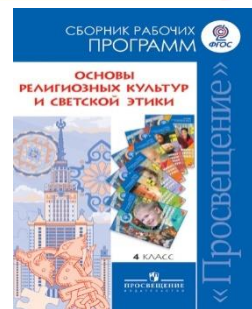
Шахнович М.М. **Основы духовно-нравственной культуры народов России. Основы мировых религиозных культур.** 5 класс: учеб. пособие для общеобразоват. организаций.



УМК «ОСНОВЫ РЕЛИГИОЗНЫХ КУЛЬТУР И СВЕТСКОЙ ЭТИКИ. 4 КЛАСС»

СОСТАВ УМК:

- Рабочие программы
- Учебник
- Рабочая тетрадь
- Методические рекомендации
- Книга для учителя



"Жизнь и событие, не заверенное высшей реальностью, не основанное на священном прообразе и не опирающееся на него, не отражающееся ни в каких небесных делах и не узнающее себя в них, вообще не жизнь и не событие".

Т.Манн

Подразделы текста учебника

- Календарь
- Новый год
- Праздники

Урок 29. Календарь. Новый год

Уроки 29–30
КАЛЕНДАРЬ
И РЕЛИГИОЗНЫЕ ПРАЗДНИКИ

КАЛЕНДАРЬ

Календарь — это способ счёта времени. Древнейшие календари создавались по движению светил — Солнца и Луны, которые почитались как божества. Существовали солнечные, лунные и солнечно-лунные календари.

Люди считали, что Солнце движется вокруг Земли. Они заметили, что Солнце постоянно совершает движение через круг одних и тех же звёзд. Их представили в виде 12 созвездий. Большинство этих созвездий сочли похожими на гигантских животных. Отсюда название круга — зодиак (в переводе с греческого — животное и — колесо). В течение года солнце совершает полный круг, проходя через 12 созвездий. Оно восходит и заходит каждый день. Людям казалось, что раз Солнце и Луна движутся по одному и тому же кругу, то и время движется по кругу. Поэтому события, которые произошли в прошлом, повторяются и в настоящем.

Из года в год, наблюдая за тем, как растения умирают осенью, чтобы вновь родиться весной, люди обнаружили определённый порядок смены времён года. Осеннее умирание природы объясняли смертью бога, который весной должен был ожить. Так в Древнем Египте бог Осирис был отождествлён с зерном ячменя. Зерно бросали в землю, и оно возрождалось весной



В поле...

134

- **Цели урока:** освоение обучающимися этического смысла праздников традиционных религий России; формирование уважительного отношения к обычаям различных религиозных культур.
- **Задачи урока:**
 - познать обучающихся с календарями и традициями празднования Нового года в различных религиозных культурах;
 - раскрыть обучающимся ключевые понятия урока, научить использовать их в собственной речи;
 - совершенствовать навыки обучающихся по обнаружению нужной информации в тексте и её структурированию;
 - создать условия для формирования ценностного отношения к религиозным традициям.

Урок 30. Религиозные праздники

- **Цели урока:** формирование у обучающихся первоначальных представлений о важнейших религиозных праздниках и освоение обучающимися их этического смысла; формирование уважительного отношения к обычаям различных религиозных культур.
- **Задачи урока:**
 - познакомить обучающихся с праздниками в религиозных традициях мира;
 - раскрыть обучающимся ключевые понятия урока, научить использовать их в устной и письменной речи;
 - совершенствовать навыки обучающихся по обнаружению нужной информации в тексте и её структурированию;
 - создать условия для формирования ценностного отношения к религиозным традициям.

У мусульман новогодний праздник называется Наврӯз (Новый день). Его празднуют в день весеннего равноденствия. В этот день тоже едят сладости и фрукты. Но главным угощением является блюдо из проросших семян пшеницы, символизирующих жизненную силу природы.

Празднование Навруза. Казахстан



ПРАЗДНИКИ

Помимо новогодних праздников, в религиозных календарях есть множество других, нередко более значимых, праздников.

Весной *буддисты* отмечают свой главный праздник — *Весак*. В этот весенний день, по преданию буддистов, чудесным образом совпали три важных события, произошедшие в разные годы: рождение, просветление и уход из человеческой жизни (нирвана) Будды. В этот день буддисты в разных странах мира возжигают светильники и курительницы, устраивают шествия с подношениями Будде, разыгрывают театрализованные представления, раздают милостыню.



Раздача милостыни в праздник Весак. Таиланд, г. Бангкок

Терминологический аппарат

- солнечный календарь, лунный календарь, лунно-солнечный календарь, григорианский календарь, юлианский календарь, новолетие, Навруз; Весак, Песах, Ханука, Пасха, двенадцатые праздники, Рождество, Курбан-байрам, Ураза-байрам.

"Священное время" и его интерпретации в религиозных культурах

- *Священное время* – категория религиозного сознания, выражающая представление об особом состоянии или периоде времени, обладающем качеством святости.
- *Религиозные праздники* - один из основных и лучших примеров сакрализации времени. *Суть праздника* - воплощение образа священного времени и символа вечных божественных событий.

Особенности священного времени в христианской культуре

- Основные христианские праздники имеют *годовой цикл* и повторяются в установленные сроки, указывая, что составляющие их смысл события, имевшие место в истории взаимоотношений Бога и человечества, заняли свое *место в вечности*.
- Содержание праздничных ритуалов составляют *действия, напоминающие о присутствии Бога, прославляющие Бога и символически воссоздающие важнейшие события истории взаимоотношений Бога и человечества*.
- В христианстве священное время представлено, прежде всего, в самой *идее Божественной Литургии*.



Подтема «Христианский календарь. Христианские праздники»

- «Литургическое время»: ["Православной энциклопедии"](http://www.pravenc.ru/text/155438.html)
<http://www.pravenc.ru/text/155438.html>
- Календарь <http://www.pravenc.ru/text/1319949.html>
- Церковный год
<http://www.pravenc.ru/text/%D0%93%D0%BE%D0%B4%20%D1%86%D0%B5%D1%80%D0%BA%D0%BE%D0%B2%D0%BD%D1%8B%D0%B9.html>

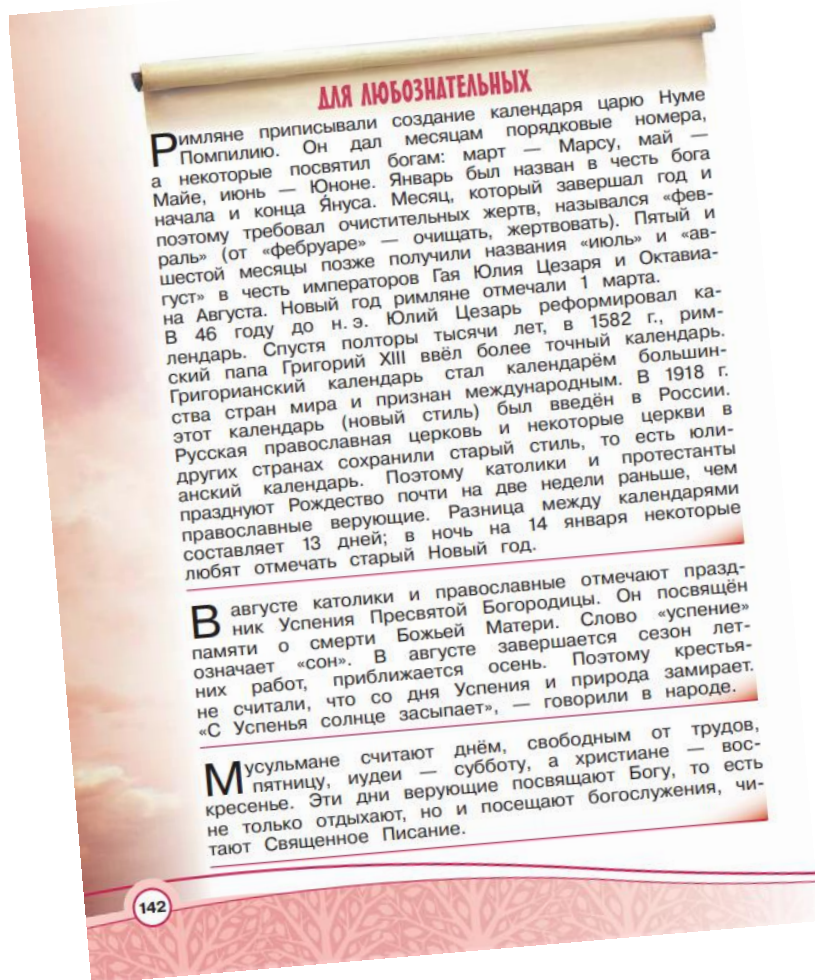
Формирование критического мышления при изучении темы " Календарь и религиозные праздники "

- **Китайский календарь** - календарь, согласно которому *каждому году соответствует одно из 12 животных.*

	Змея	1941 1953 1965 1977 1989 2001 2013
	Лошадь	1942 1954 1966 1978 1990 2002 2014
	Коза	1943 1955 1967 1979 1991 2003 2015
	Обезьяна	1944 1956 1968 1980 1992 2004 2016
	Петух	1945 1957 1969 1981 1993 2005 2017
	Собака	1946 1958 1970 1982 1994 2006 2018
	Свинья	1947 1959 1971 1983 1995 2007 2019
	Крыса	1948 1960 1972 1984 1996 2008 2020
	Буйвол	1949 1961 1973 1985 1997 2009 2021
	Тигр	1950 1962 1974 1986 1998 2010 2022
	Кролик	1951 1963 1975 1987 1999 2011 2023
	Дракон	1952 1964 1976 1988 2000 2012 2024



- Легенды, описывающие появление этого календаря: *даосская и буддийская традиции.*
- Китайский Новый год *не имеет постоянной даты, это переходящий праздник, определяется по лунному календарю.*
- *Временные границы празднования: с 21 января по 20 февраля по григорианскому календарю.*



- Работа в парах. Работа с первым отрывком рубрики учебника «Для любознательных» (с. 146). Обучающиеся самостоятельно читают текст, затем придумывают 3–5 вопросов, на которые должен ответить сосед по парте, затем, отвечают на вопросы соседа. В конце учитель спрашивает, какие вопросы показали самыми сложными и самыми интересными, почему.

Задание: заполнить таблицу.
Метод сравнительного анализа.

Празднование Нового года в религиозных культурах	
Культура	Время праздника и его название (если есть)
Православные	
Буддисты	
Иудеи	
Мусульмане	

Задание: заполнить таблицу.
Метод сравнительного анализа.

Религиозные праздники

Религия	Праздники	Чему они посвящены
Буддизм		
Иудаизм		
Христианство		
Ислам		

Методическая копилка

- Задание: если бы вы получили задание нарисовать религиозный праздник, характерный для христианской, исламской, буддийской или иудейской культуры, что бы вы изобразили?

Сервисы для педагогов на сайте Группы компаний «Просвещение» prosv.ru

Каталог



catalog.prosv.ru

Горячая линия



vopros@prosv.ru



vopros@prosv.ru

Рабочие программы



prosv.ru



shop.prosv.ru

Презентации и рекламные материалы



prosv.ru/reklama/



academy.prosv.ru

Материалы для подготовки к участию в
международных исследованиях



prosv.ru/pages/pisa.html



Группа компаний «Просвещение»

Адрес: 127473, Москва, ул. Краснопролетарская, д. 16, стр. 3, подъезд 8, бизнес-центр «Новослободский»

Телефон: +7 (495) 789-30-40

Факс: +7 (495) 789-30-41

Сайт: prosv.ru

Горячая линия: vopros@prosv.ru

СПАСИБО ЗА ВНИМАНИЕ

